

NÁVOD

ILLKO Studio



Obsah

| | |
|---|-----------|
| 1 Úvod | 4 |
| 2 Funkce programu | 4 |
| 3 Instalace | 5 |
| 3.1 Podporované operační systémy | 5 |
| 3.2 Systémové požadavky | 5 |
| 3.3 Instalace programu | 5 |
| 3.4 Odinstalace programu | 6 |
| 3.5 Aktivace programu | 7 |
| 3.6 Datové úložiště programu | 7 |
| 3.7 Registrace programu | 7 |
| 4 Popis funkcí programu | 8 |
| 4.1 Datová struktura | 8 |
| 4.1.1 Zákazník | 8 |
| 4.1.2 Umístění | 8 |
| 4.1.3 Spotřebič | 8 |
| 4.1.4 Měření | 8 |
| 4.2 Omezení při vytváření datové struktury databáze | 9 |
| 4.3 Databázové soubory | 9 |
| 4.4 Soubor LOG | 9 |
| 4.5 Vzhled programu | 9 |
| 4.6 Ikony | 10 |
| 4.7 Panely nástrojů | 11 |
| 4.7.1 Hlavní panel | 11 |
| 4.7.2 Pomocný panel | 11 |
| 4.7.3 Nastavení panelů - velikost ikon | 12 |
| 4.7.4 Nastavení panelů - textové popisky | 12 |
| 4.7.5 Pozice panelů | 12 |
| 5 Práce s programem | 13 |
| 5.1 Aktualizace programu | 13 |
| 5.2 Nastavení programu | 13 |
| 5.3 Automatické upozornění na uložení databáze | 15 |
| 5.4 Vytváření záloh | 15 |
| 5.5 Importování dat z předchozích programů | 15 |
| 5.6 Importování dat ze souboru CSV | 16 |
| 5.7 Exportování dat do souboru CSV a XML | 16 |
| 5.8 Exportování dat pro prohlížeč ILLKO Studio View | 17 |
| 5.9 Vytvoření položky (záznamu) | 17 |
| 5.9.1 Zákazník | 17 |
| 5.9.2 Umístění | 17 |
| 5.9.3 Spotřebič | 17 |
| 5.9.4 Měření | 18 |

| | | |
|----------|--|-----------|
| 5.10 | Upravení položky | 18 |
| 5.11 | Mazání položky | 19 |
| 5.12 | Přesun položky | 19 |
| 5.13 | Aplikovat šablonu | 19 |
| 5.14 | Aplikovat postup | 20 |
| 5.15 | Vyhledávání spotřebiče | 20 |
| 5.16 | Filtr + hromadné úpravy spotřebičů | 20 |
| 5.17 | Filtr + hromadné úpravy měření | 21 |
| 5.18 | Automatický návrh názvu spotřebiče | 21 |
| 5.19 | Vyhledávání prošlých revizí | 22 |
| 5.20 | Tisk sestav | 22 |
| 5.21 | Informace, normy | 23 |
| 5.22 | Vlastní poznámky v programu | 24 |
| 6 | Komunikace s měřicím přístrojem | 25 |
| 6.1 | Odesílání dat do přístroje | 25 |
| 6.2 | Stahování dat z přístroje | 26 |
| | Seznam položek | 28 |
| | Zákazník, dodavatel | 28 |
| | Spotřebič | 28 |
| | Měření | 29 |
| | Šablony | 29 |
| | Licence | 30 |

1 Úvod

Program ILLKO Studio je určen pro podporu provádění revizí elektrických spotřebičů. Umožňuje přenášet naměřené hodnoty z vybraných měřicích přístrojů pro elektrovevize společnosti ILLKO, s.r.o. Pokud bude v dalším textu zmíněn přístroj REVEX, rozumí se přístroj REVEXprofi, REVEXprofi II a REVEX 2051, není-li uvedeno jinak.

2 Funkce programu

- Správa databáze elektrických spotřebičů se strukturou Zákazník, Umístění, Spotřebič a Měření.
- Přenos seznamu spotřebičů z databáze v PC do přístroje REVEX (kromě REVEX 2051)
- Přenos naměřených hodnot z přístroje REVEX do databáze v PC.
- Program obsahuje generátor sestav FastReport®, který umožňuje:
 - Vytváření, úpravy a tisk formulářů pro revizní zprávy, seznamů spotřebičů apod.
 - Exportování a tisk výsledků revizí do formátu PDF, HTML, JPG a dalších.
- Správa databáze revizních techniků a měřicích přístrojů.
- Import a export záznamů o spotřebičích ve formátu CSV pro možnost úprav v externích aplikacích typu tabulkový procesor a další zpracování.
- Export záznamů o spotřebičích ve formátu XML pro další zpracování.
- Export záznamů o spotřebičích ve formátu pro prohlížeč ILLKO Studio View.

3 Instalace

3.1 Podporované operační systémy

- Windows XP (Service Pack 3)
- Windows Vista, 7, 8, 8.1 (32bitová verze, 64bitová verze)



UPOZORNĚNÍ

- V počítači musí být nainstalované rozhraní Microsoft .NET Framework 3.5 a 4.0.

Pro práci s programem a využívání jeho funkcí je nutná dobrá uživatelská znalost práce na PC v podporovaných operačních systémech Windows. Znalost práce s tabulkovými procesory (např. OpenOffice Calc nebo MS Excel) je výhodou.

3.2 Systémové požadavky

- Program vyžaduje ke svému běhu rozhraní Microsoft .NET Framework verze 3.5 a 4.0 (instalační program automaticky detekuje, zda je rozhraní ve Windows nainstalované). Případnou instalaci rozhraní je možné spustit prostřednictvím instalačního programu ILLKO Studio (potřebuje připojení k internetu) nebo z instalačního CD.
- Alespoň 50 MB volného místa na pevném disku pro program + místo pro data.
- Tiskárna, pokud požadujete tisk výstupních formulářů.
- Počítač s minimální operační pamětí 1GB RAM.
- Doporučené minimální rozlišení monitoru: 1024x768 nebo 1280x720 bodů

3.3 Instalace programu

- Pro instalaci programu je třeba mít administrátorská práva, tj. být přihlášen k uživatelskému účtu s právy správce počítače.
- Vložte instalační CD do mechaniky CD-ROM, případně spusťte instalační soubor stažený ze stránek www.illko.cz (vynechte následující 2 kroky)
- Pokud je povoleno automatické spouštění programů z CD, zobrazí se úvodní nabídka, ze které vyberete instalaci programu.
- Pokud není povoleno automatické spouštění programů z CD, spusťte ručně (např. pomocí Průzkumníka) soubor Autorun.exe umístěný v kořenovém adresáři instalačního CD. Zobrazí se úvodní nabídka, ze které vyberete instalaci programu.

- Postupujte podle pokynů průvodce instalací:
- Nejprve zvolte jazyk aplikace. Po zobrazení uvítací obrazovky klikněte na tlačítko **Další**.
- Po přečtení licence zvolte **Souhlasím s podmínkami licenční smlouvy**, abyste mohli pokračovat v instalaci. Po kliknutí na tlačítko **Další** se zobrazí dotaz na cílové umístění instalovaného programu. Pokud není zvláštní důvod pro změnu umístění, doporučujeme ponechat nabídnuté umístění. Průvodce se poté dotáže na umístění zástupců programu v nabídce Start systému Windows. Pokud si nepřejeme vytvářet zástupce v nabídce Start, označíme pole **Nevytvářet složku v nabídce Start**. Na další obrazovce nabídne průvodce možnost vytvořit zástupce na ploše systému Windows. Zvolte označení pole podle vlastního uvážení. Poté je instalace připravena a po potvrzení kliknutím na tlačítko **Instalovat** se instalace spustí.
- Pokud není v systému Windows již nainstalováno rozhraní .NET Framework 3.5 nebo 4.0, instalační program tuto skutečnost oznámí a nabídne možnost spuštění instalace (je nutné internetové připojení). Pokud máte k dispozici instalační CD s programem ILLKO Studio (nejedná se o instalaci staženou z www.illko.cz), můžete instalaci rozhraní Microsoft .NET Framework 3.5 nebo 4.0 spustit z CD.



UPOZORNĚNÍ

- Podle volby jazykové verze instalačního programu se odvíjí vlastní nastavení programu, formuláře a použité normy (ČSN, STN, ...).

3.4 Odinstalace programu

- Ukončete program ILLKO Studio
- Pro odinstalování programu je třeba mít administrátorská práva, tj. být přihlášen k uživatelskému účtu s právy správce počítače.
- Zvolte **Start/Programy/Illko/ILLKO Studio/Odinstalovat** nebo v nabídce **Start/Ovládací panely/Přidat nebo odebrat programy** vyberte program **ILLKO Studio** a zvolte **Odebrat**.
- Postupujte podle pokynů průvodce odinstalací.

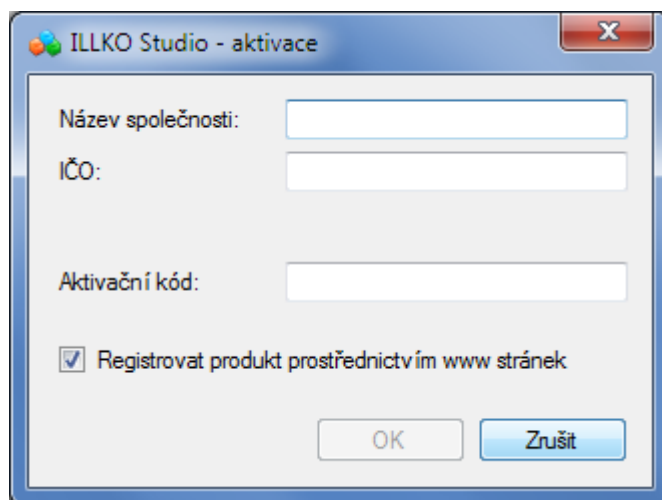


UPOZORNĚNÍ

- Složka **Dokumenty/ILLKOStudio** zůstane zachovaná.

3.5 Aktivace programu

Program ILLKO Studio se standardně distribuuje jako DEMO verze. Pro získání plné verze programu je nutné zadat aktivační kód. Okno se zobrazí okamžitě po startu programu (obrázek 1).



Obrázek 1: Aktivace programu

3.6 Datové úložiště programu

Při prvním spuštění programu se automaticky vytvoří složka **Dokumenty/ILLKOStudio/**. Do této složky se ukládají všechny soubory potřebné pro běh programu. Uživatel si může ukládat soubory (databáze) do libovolného umístění na disku počítače, přenosném médiu apod.

Význam jednotlivých složek:

- backups (zálohy)
- logs (logovací soubory)
- reports (tiskové sestavy)
- settings (nastavení programu, uživatelský profil apod.)

3.7 Registrace programu

Doporučujeme program registrovat pomocí formuláře dostupného na www.illko.cz.

4 Popis funkcí programu

Poznámka: Pod pojmem **Spotřebič** je v programu míněný obecný elektrický spotřebič, tj. spotřebič, nářadí, stroj, svářečka atd.

4.1 Datová struktura

Program umožňuje správu teoreticky neomezeného počtu záznamů (skutečný počet záznamů je omezen množstvím dostupné paměti počítače a částečně i jeho výkonem).

Databáze programu je prezentována ve formě stromové struktury podobné struktuře složek na pevném disku počítače. Aby byla umožněna snadná organizace záznamů o prováděných revizích, byla v programu ILLKO Studio definována následující struktura dat:

4.1.1 Zákazník

Zákazník je organizace, pro kterou je revize prováděna. Jeho záznam je umístěn na nejvyšší (kořenové) úrovni stromové struktury. V záznamu jsou uloženy kontaktní údaje o zákazníkovi. Do záznamu zákazníka se vkládají **pouze** záznamy o umístění (budovy, provozy, ...). Záznam zákazník se nachází v databázi **pouze 1x**.

4.1.2 Umístění

Umístění určuje místo fyzického výskytu revidovaných spotřebičů. V umístění jsou vloženy záznamy revidovaných spotřebičů. Umístění je rovněž možno použít ke vložení dalších umístění (např. budovy, provozy, které obsahují kanceláře, dílny, ...). Pokud jsou v umístění vloženy záznamy spotřebičů, není možné vložit současně další záznam umístění. Maximální pozice vnoření záznamů umístění je pět (tj. zákazník + 4 umístění).

4.1.3 Spotřebič

Záznam spotřebič nese informaci o identifikačním čísle, názvu, druhu, typu, třídě bezpečnosti atd. (souhrnně označen jako hlavička spotřebiče). Do záznamu spotřebiče se ukládají záznamy o provedených revizích (měření). Nejdůležitější položkou hlavičky spotřebiče je ID – identifikační číslo. Identifikační číslo spotřebiče je jediným spojením mezi fyzickým spotřebičem a jeho záznamem v databázi. Identifikační číslo má podobu řetězce znaků sestávajícího z velkých písmen a číslic. Ideálním nositelům ID je štítek s čárovým kódem nalepený na spotřebiči nebo transpondér (čip) bezdrátové identifikace RFID umístěný pod plastovým krytem spotřebiče případně připevněný na spotřebiči ve formě přívěsku.

4.1.4 Měření

V záznamu měření jsou uložena data (naměřené hodnoty) získaná měřicím přístrojem při provádění revize doplněná o záznamy o revizním technikovi, který revizi

provedl a měřicím přístroji, kterým byla revize provedena. Dále jsou v záznamu uloženy výsledky revize včetně hodnocení a popisu závad, datum a čas provedené revize. Záznamy měření se řadí podle data porízení od nejstaršího k nejnovějšímu a tvoří tak historii revizí prováděných na spotřebiči. Záznam měření lze vložit pouze do záznamu spotřebiče.

4.2 Omezení při vytváření datové struktury databáze

- Zákazník je v databázi pouze 1x.
- Spotřebič s **unikátním ID číslem** je možný vkládat pouze do záznamu Umístění.
- Umístění je možné vkládat pouze do záznamu Zákazník nebo do dalšího umístění.
- Pokud umístění obsahuje spotřebič(e), není možno do něj vložit další umístění.
- Musí existovat Zákazník s alespoň jedním Umístěním, jinak není možno do databáze vkládat spotřebiče.

4.3 Databázové soubory

Každá databáze (resp. každý zákazník) je uložena v samostatném souboru s příponou ISD (ILLKO Studio Data). V programu lze v jednom okamžiku otevřít pouze 1 soubor (databázi). Je ovšem možné spustit program ILLKO Studio vícenásobně. Soubory se otevírají a ukládají standardním způsobem.

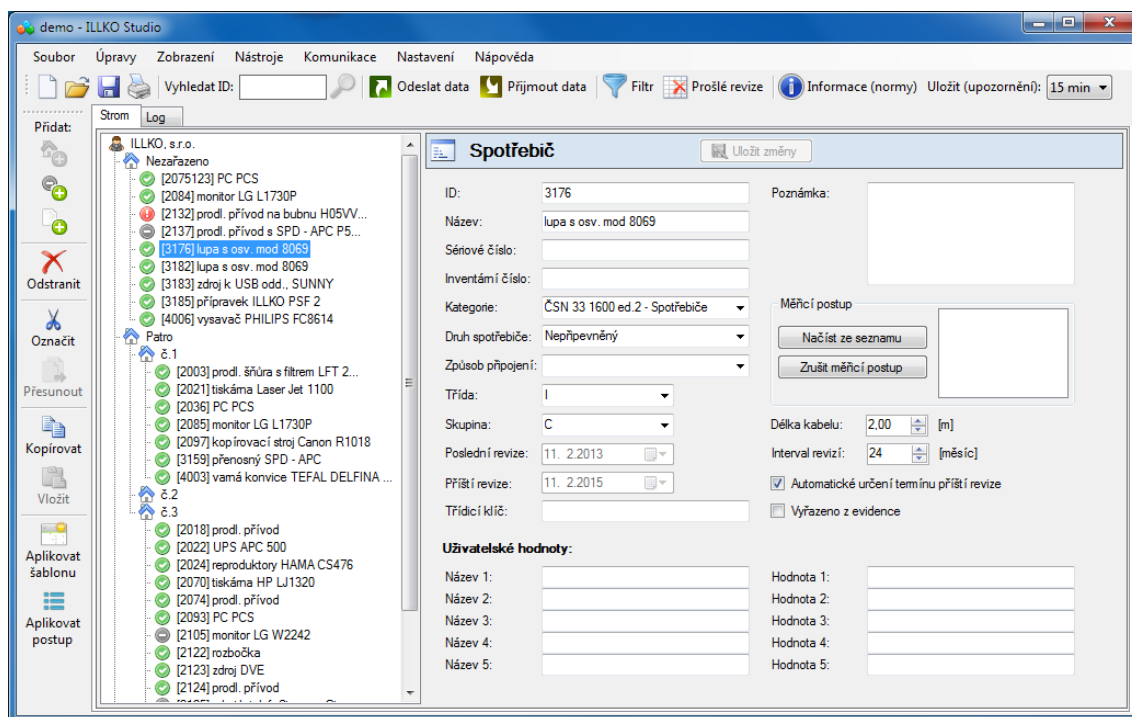
4.4 Soubor LOG

V záložce Log se nachází textový výpis činnosti programu:

- seznam mazaných položek
- seznam přesunutých položek
- chybová hlášení
- informace o chodu programu

4.5 Vzhled programu

V záložce **Strom** je v levé části zobrazena struktura databáze (obrázek 2). V pravé části okna se definují jednotlivé údaje k jednotlivým položkám databáze.



Obrázek 2: Okno programu

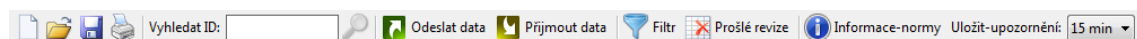
4.6 Ikony

- | | | |
|------------------|---|--|
| Zákazník |  | |
| Umístění |  | |
| Spotřebič |  | (vyhovuje) |
| |  | (vyhovuje s podmínkou) |
| |  | (nevyhovuje) |
| |  | (nelze určit - revize nebyla provedena) |
| |  | (vyřazeno z evidence - vyhovuje) |
| |  | (vyřazeno z evidence - vyhovuje s podmínkou) |
| Měření |  | (vyřazeno z evidence - nevyhovuje) |
| |  | (vyřazeno z evidence - nelze určit) |
| |  | (vyhovuje) |
| |  | (vyhovuje s podmínkou) |
| Speciální |  | (nevyhovuje) |
| |  | (neobsahuje vnořený záznam) |

4.7 Panely nástrojů

4.7.1 Hlavní panel

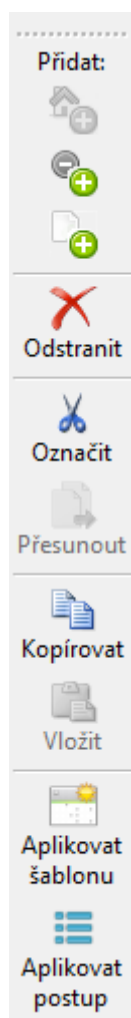
Hlavní panel nástrojů se zobrazuje vždy (nelze jej vypnout). V panelu se nacházejí základní položky, které slouží pro ovládání celého programu.



Obrázek 3: Hlavní panel nástrojů

4.7.2 Pomocný panel

Pomocný panel je možné zapnout nebo vypnout pomocí menu **Zobrazení->Zobrazit pomocný panel**. V panelu se nacházejí položky, které slouží pro práci se záznamy Umístění, Spotřebič a Měření. Položky v pomocném panelu jsou shodné s položkami uvedenými v menu **Úpravy** nebo v kontextovém menu (kliknutí pravým tlačítkem myši na příslušný záznam).



Obrázek 4: Pomocný panel nástrojů

4.7.3 Nastavení panelů - velikost ikon

Velikost ikon se u hlavního a pomocného panelu nastaví pomocí menu **Zobrazení->Malé ikony**.


4.7.4 Nastavení panelů - textové popisky

Zobrazení textových popisků u hlavního i pomocného panelu lze (samostatně) nastavit pomocí menu **Zobrazení->Popisky-hlavní panel** nebo **Zobrazení->Popisky-pomocný panel**.

4.7.5 Pozice panelů

Hlavní panel i pomocný panel lze libovolně umístit do horní nebo levé části okna. Kombinace mohou být následující:

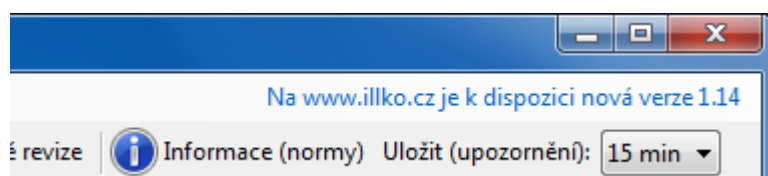
- 1 panel nahoře, 1 panel vlevo
- 2 panely nahoře, v jedné řadě za sebou
- 2 panely nahoře, ve dvou řadách pod sebou
- 2 panely vlevo, v jednom sloupci pod sebou
- 2 panely vlevo, ve dvou sloupcích vedle sebou

Panely se přesunují kliknutím myši na symbol  na levém nebo horním okraji panelu a přetažením na příslušné místo. Panely se nesmí navzájem překrývat.

5 Práce s programem

5.1 Aktualizace programu

Program automaticky při každém startu kontroluje, jestli je na internetových stránkách www.illko.cz k dispozici nová aktualizace programu (pokud je dostupné internetové připojení). Uživateli se tato informace zobrazí v horní liště programu (obrázek 5). Samotná aktualizace se provádí ručně - uživatel si stáhne příslušný instalační program a provede update. Nastavení programu zůstane zachované.



Obrázek 5: Automatická kontrola dostupnosti nové verze programu

5.2 Nastavení programu

Zvolte v hlavním menu **Nastavení**. V okně Nastavení lze upravovat následující parametry podle zvolené záložky (obrázek 6):

- **Obecné**

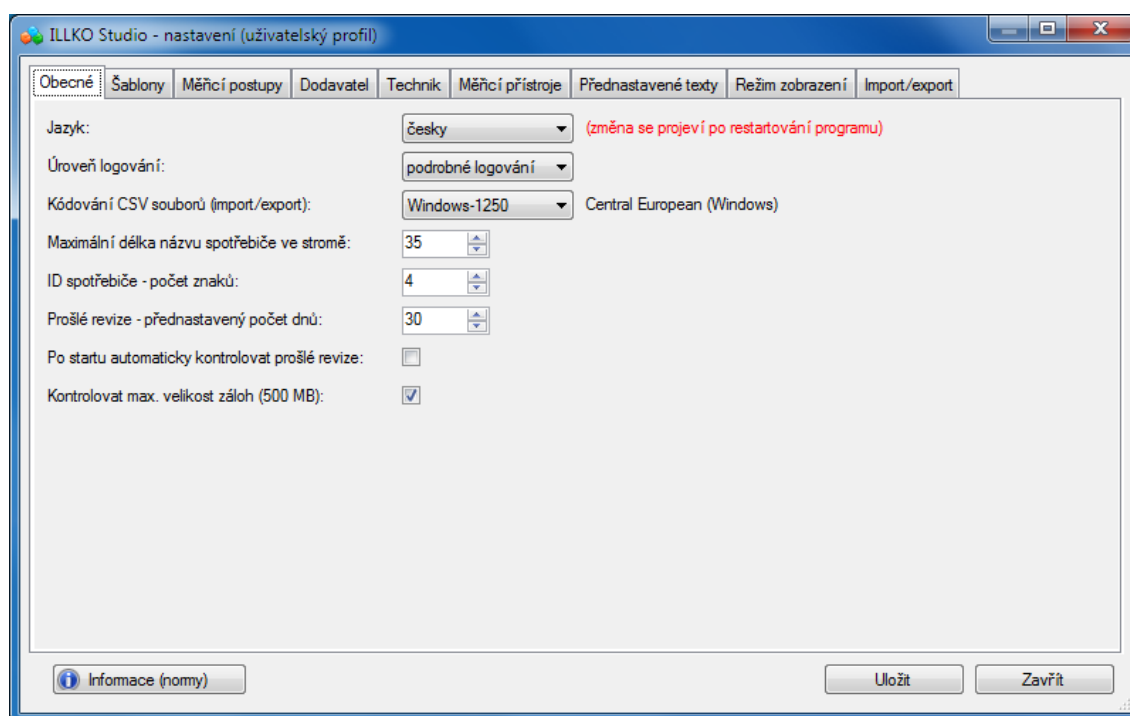
- jazyk
- úroveň logování (definování, jak podrobný bude výpis v souboru LOG)
- kódování CSV souborů (pro MS Excel zvolte kódování Windows-1250, pro OpenOffice Calc lze kódování nastavit při samotném otevírání souboru CSV)
- délka názvu spotřebiče ve stromě (další znaky jsou nahrazené symbolem "...")
- délka ID nově vytvořeného spotřebiče
- kontrola velikost záloh (při každém startu se zkontroluje velikost adresáře **Dokumenty/backups**; při překročení velikosti 500MB má uživatel možnost adresář zobrazit a ručně smazat nepotřebné soubory)
- přednastavená hodnota pro kontrolu prošlých revizí (počet dnů)
- automatická kontrola prošlých revizí po startu programu

- **Šablony** (předdefinované parametry pro nové i stávající spotřebiče)
 - šablony lze také importovat/exportovat ve formátu CSV (položky jsou stejné jako u spotřebiče doplněné o název skupiny a název šablony)
- **Měřicí postupy**
 - zvolená veličina se ze seznamu **Dostupných veličin** přenesse do seznamu **Vybraných veličin** pomocí tlačítka «. Ze seznamu **Vybraných veličin** se veličina odebere pomocí tlačítka »
 - pořadí vybraných veličin lze definovat pomocí tlačítek **nahoru** a **dolů**
- **Dodavatel** (slouží pro zadání údajů, které jsou nutné pro tisk formulářů)
- **Technik** (seznam techniků - lze vložit i podpis v podobě obrázku, např. JPG)
- **Měřicí přístroje**
- **Přednastavené hodnoty** (slouží pro rychlý výběr následujících položek):
 - kategorie
 - druh spotřebiče
 - způsob připojení
 - třída
 - skupina
- **Režim zobrazení** (volba, které veličiny se mají zobrazit v kartě Měření při volbě položky "Vlastní výběr")
- **Import/Export** (slouží pro uložení a načtení nastavení programu)



UPOZORNĚNÍ

- Při změně nastavení není nutné restartovat program (kromě změny nastavení jazyka).
- Pokud dojde ke kolizi (např. shodná výrobní čísla u více měřicích přístrojů), změna se neprovede a uživatel je informovaný hlášením o výskytu chyby.



Obrázek 6: Nastavení programu ILLKO Studio (uživatelský profil)

5.3 Automatické upozornění na uložení databáze

Funkce se aktivuje výběrem časového intervalu v horní liště programu. Pokud dojde ke změně dat, uživateli je podle zvoleného intervalu nabízena možnost uložení souboru. Deaktivace funkce se provede výběrem hodnoty "- - -".

5.4 Vytváření záloh

Při každém uložení databáze do souboru dojde automaticky k vytvoření zálohy (složka **Dokumenty/ILLKOStudio/backups**). Název zálohy se skládá z názvu původního souboru a z data a času uložení.

5.5 Importování dat z předchozích programů

Program umožňuje importování dat z programů REVIZEprofi V1.6 a V2.0.

Importovaná data se otevřou v nové databázi. Před vlastním importováním je nutné vybrat zákazníka (v databázi programu ILLKO Studio se může nacházet pouze **1 zákazník**). Po dokončení importování dat má uživatel možnost data uložit do souboru a importovat dalšího zákazníka ze stejné databáze.

5.6 Importování dat ze souboru CSV

Soubor CSV lze importovat do:

- prázdné databáze
- stávající databáze

Při importování se kontroluje, zda se spotřebič v databázi nachází. Pokud ano, **nedochází ke změnám parametrů spotřebiče** a doplní se pouze měření **s rozdílným datem provedené revize**. Pokud se spotřebič v databázi nenachází (prázdna databáze nebo nový spotřebič), spotřebič se vytvoří a zároveň se k němu přiřadí měření (pokud je definované). Nový spotřebič se uloží do definovaného umístění. Pokud v souboru CSV není definované umístění spotřebiče, spotřebiče se automaticky vytvářejí v umístění s názvem **_Nezařazené**.



UPOZORNĚNÍ

- U stávajících spotřebičů nikdy nedojde k automatickému přesunu do jiného umístění!

Poznámka: Pokud v průběhu importování dojde k chybě, je tato skutečnost oznámena společně s číslem řádku, ve kterém k chybě došlo. Po dokončení importování je zobrazeno okno s výsledky (nové/stávající spotřebiče, nové/stávající měření). Výsledky se rovněž zapíší do souboru LOG.

5.7 Exportování dat do souboru CSV a XML

Uživatel má možnost exportovat soubory do formátu CSV nebo XML. Data souboru CSV jsou kódovaná podle definice v nastavení (**pro MS Excel je nutné použít kódování Windows-1250**). Data jsou oddělená ; a jsou definovaná pomocí uvozovek ".

Do souboru lze exportovat pouze poslední měření nebo všechna měření.



UPOZORNĚNÍ

- Do souboru CSV i XML se exportují **kompletní informace o spotřebičích a měření (kromě informací o dodavateli)**. Z toho plyne, že exportováním dat do CSV, upravením v libovolném tabulkovém editoru a následným importováním do programu ILLKO Studio nedochází ke ztrátě informací.

5.8 Exportování dat pro prohlížeč ILLKO Studio View


Kompletní databázi s aktuálně nastaveným dodavatelem lze exportovat pro prohlížeč ILLKO Studio View. Uživatel má možnost prohlížet, vyhledávat nebo tisknout revizní zprávy elektrických spotřebičů **bez možnosti měnit jednotlivé položky**. Soubor je chráněn proti případnému zneužití (nelze z něj vytvořit plnohodnotnou databázi).

5.9 Vytvoření položky (záznamu)


5.9.1 Zákazník

Položka **Zákazník** nelze vytvořit ani smazat. Nachází se 1x v celé databázi.



5.9.2 Umístění

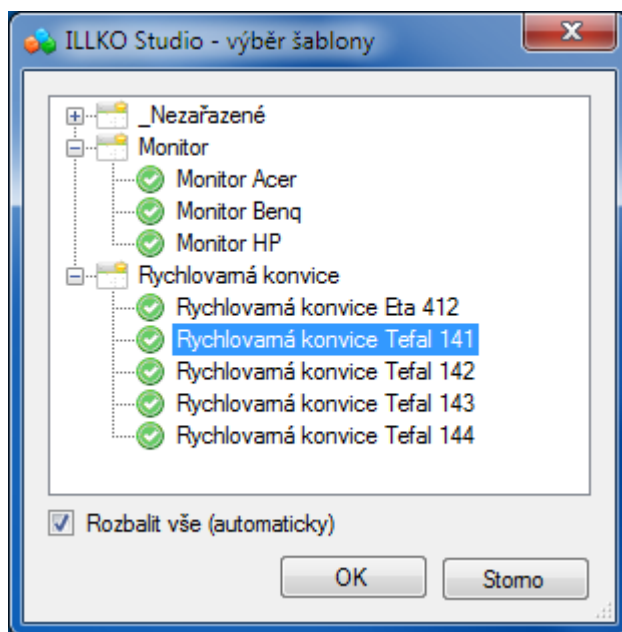
- pomocí klávesové zkratky **Ctrl+L** (*location = umístění*)
- kliknutím na ikonu  v pomocném panelu
- pomocí kontextového menu (kliknutí pravým tlačítkem myši na zvolenou položku) a výběrem **Přidat umístění**
- pomocí hlavního menu **Úpravy->Přidat umístění**

5.9.3 Spotřebič

- pomocí klávesové zkratky **Ctrl+E** (*equipment = zařízení, spotřebič*)
- kliknutím na ikonu  v pomocném panelu
- pomocí kontextového menu (kliknutí pravým tlačítkem myši na zvolenou položku) a výběrem **Přidat spotřebič**
- pomocí hlavního menu **Úpravy->Přidat spotřebič**

Spotřebič lze také vytvořit zkopírováním jiného spotřebiče:


- pomocí klávesových zkratk **Ctrl+C** a **Ctrl+V**
- kliknutím na ikony  a  v pomocném panelu
- použitím kontextového menu (kliknutí pravým tlačítkem myši na zvolený spotřebič) a výběrem **Kopírovat spotřebič** a **Vložit spotřebič**
- pomocí hlavního menu **Úpravy->Kopírovat spotřebič** a **Úpravy->Vložit spotřebič**



Obrázek 7: Seznam šablon

Při vytváření nového spotřebiče se automaticky nabídne seznam šablon (obrázek 7), které se mají na nově vytvořený spotřebič aplikovat (neplatí při kopírování spotřebiče). Šablony je možná zařadit do kategorií (pokud není uvedena, šablona se zobrazí v kategorii **_Nezařazené**). Velikost okna lze měnit. Pokud není seznam šablon k dispozici nebo pokud se klikne na tlačítko **Zrušit**, vytvoří se prázdný spotřebič.

5.9.4 Měření


- pomocí klávesové zkratky **Ctrl+M** (*measurement = měření*)
- kliknutím na ikonu  v pomocném panelu
- pomocí kontextového menu (kliknutí pravým tlačítkem myši na zvolenou položku) a výběrem **Přidat měření**
- pomocí hlavního menu **Úpravy->Přidat měření**

5.10 Upravení položky

Všechny položky (Zákazník, Umístění, Spotřebič a Měření) lze editovat. Uložení se provede stisknutím tlačítka **Uložit**. Při vybrání (označení) jiné položky ve stromě se v případě neuložených změn objeví okno s dotazem. Uživatel má možnost změny uložit nebo zahodit.

5.11 Mazání položky



Položky **Umístění**, **Spotřebič** a **Měření** lze smazat (včetně vnořených záznamů):

- stisknutím klávesy **Delete**
- kliknutím na ikonu  v pomocném panelu
- pomocí kontextového menu (kliknutí pravým tlačítkem myši na zvolenou položku) a výběrem **Odstranit vybrané položky**
- pomocí hlavního menu **Úpravy->Odstranit vybrané položky**

Zobrazí se okno s dotazem, které je nutné potvrdit.

5.12 Přesun položky


Položky **Umístění** a **Spotřebiče** lze přesunout (včetně vnořených záznamů) na jinou pozici pouhým tažením myši. Další možnosti provedení přesunu:

- pomocí klávesových zkratk **Ctrl+X** a **Ctrl+W**
- kliknutím na ikony  a  v pomocném panelu
- použitím kontextového menu (kliknutí pravým tlačítkem myši na zvolenou položku) a výběrem **Označit položky pro přesun** a **Přesunout označené položky**
- pomocí hlavního menu **Úpravy->Označit položky pro přesun** a **Úpravy->Přesunout označené položky**

Program automaticky kontroluje, zda je možné provést přesun (v umístění se nesmí nacházet další vnořené umístění spolu se spotřebiči apod.). Přesun je nutné potvrdit, aby se předešlo náhodným (neúmyslným) změnám.

5.13 Aplikovat šablonu


V programu lze hromadně nebo jednotlivě změnit parametry vybraných spotřebičů:

- pomocí klávesové zkratky **Ctrl+T** (*template = šablona*)
- kliknutím na ikonu  v pomocném panelu
- použitím kontextového menu (kliknutí pravým tlačítkem myši na zvolenou položku) a výběrem **Označit položky pro přesun** a **Aplikovat šablonu na spotřebič**
- pomocí hlavního menu **Úpravy->Aplikovat šablonu na spotřebič**

Při aplikování šablony zůstane zachované ID spotřebiče, výrobní a inventární číslo. Všechny ostatní parametry se změní podle zvolené šablony (obrázek 7).

5.14 Aplikovat postup

V programu lze hromadně nebo jednotlivě přiřadit měřicí postup na vybrané spotřebiče:

- pomocí klávesové zkratky **Ctrl+S** (*sequence = postup*)
- kliknutím na ikonu  v pomocném panelu
- použitím kontextového menu (kliknutí pravým tlačítkem myši na zvolenou položku) a výběrem **Označit položky pro přesun a Aplikovat postup na spotřebič**
- pomocí hlavního menu **Úpravy->Aplikovat postup na spotřebič**

5.15 Vyhledávání spotřebiče

Spotřebič lze jednoduše vyhledat podle unikátního ID přímo v hlavním okně programu. Lze zadat buď kompletní ID spotřebiče nebo řetězec se zástupnými znaky: *symbol "_" nahrazuje 1 znak, symbol "%" nahrazuje libovolný počet znaků.*

5.16 Filtr + hromadné úpravy spotřebičů

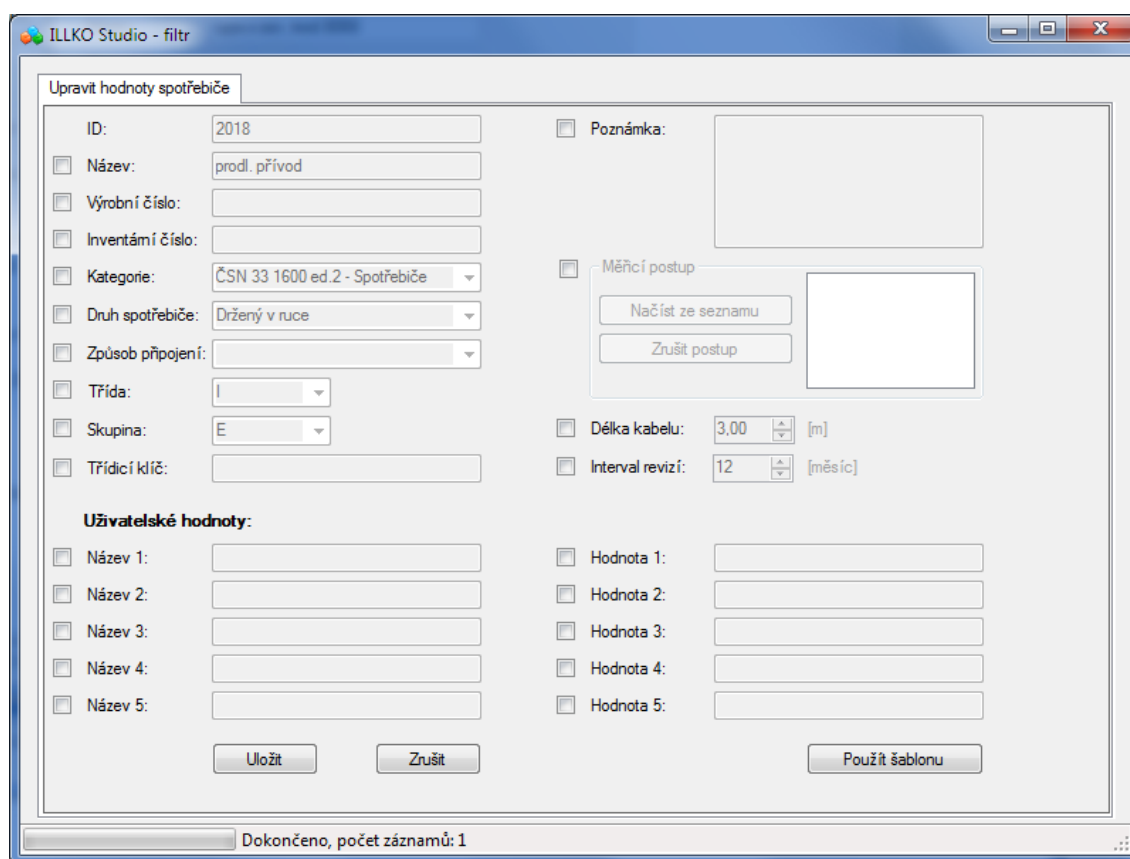
V okně filtru se nejdříve zvolí umístění (vybírat lze pomocí klávesy CTRL nebo SHIFT i z více umístění nebo lze zvolit celého zákazníka). Do výběru se zahrnou i další vnořená umístění. Pokud je nutné vyhledat spotřebiče podle určitého kritéria, zvolí se možnost **Použít filtr** a zadá se jedno nebo více kritérií. Stisknutím tlačítka **Načíst a zobrazit spotřebiče** se provede zobrazení. Výsledný seznam lze řadit podle abecedy konkrétního sloupce.

Spotřebiče se vyberou pomocí klávesy CTRL nebo SHIFT (výběr všech uvedených spotřebičů se provede pomocí CTRL+A). S těmito spotřebiči lze provádět:

- hromadné změny parametrů vybraných spotřebičů
- tisk
- odeslání spotřebičů do měřicího přístroje
- mazání
- hromadné změny měření týkajících se vybraných spotřebičů

Hromadná změna parametru spotřebičů (obrázek 8) se provede povolením daného parametru (volba) a zadáním hodnoty (ostatní údaje zůstanou zachované, tj. původní). Při načtení okna (obrázek 8) se zobrazí texty (údaje), které jsou shodné pro všechny vybrané spotřebiče. Odlišné údaje nejsou zobrazené (prázdný text).

Poznámka: Při aplikování šablony se pouze "předvyplní" všechny položky. Pro skutečné provedení změn je nutné požadované položky "povolit"



Obrázek 8: Hromadné úpravy parametrů spotřebičů

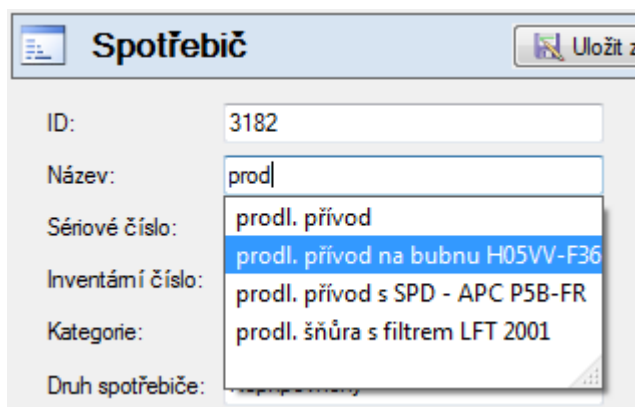
5.17 Filtr + hromadné úpravy měření

Začátek postupu je shodný jako v předchozí kapitole **Filtr + hromadné úpravy spotřebičů**. Po výběru spotřebičů ze seznamu (z tabulky) je nutné se přepnout na záložku **Měření u vybraných spotřebičů**. Zde se opět může upřesnit výběr pomocí filtru. Vybraná měření lze **upravit**, **tisknout** nebo **smazat**.

Hromadná úprava parametru měření se provede stejným způsobem, jaký je popsán v předchozí kapitole **Filtr + hromadné úpravy spotřebičů**.

5.18 Automatický návrh názvu spotřebiče

Při editování položky **Název spotřebiče** v kartě Spotřebič nebo ve Filtru (hromadné úpravy) je uživateli po zadání **min. 3 znaků** nabídnutý seznam již použitých názvů (obrázek 9).



Obrázek 9: Automatický návrh názvu spotřebiče

5.19 Vyhledávání prošlých revizí

Program umožňuje vyhledávat prošlé revize. V okně **prošlých revizí** (obrázek 10) se zvolí datum, od kterého se má vyhledávat (při spuštění okna se datum automaticky nastaví podle přednastaveného počtu dnů od aktuálního data). Uživatel má dále možnost:

- vyhledat prošlé revize z aktuálně otevřené databáze (souboru)
- vyhledat prošlé revize z více databází (souborů) uložené v jedné složce



UPOZORNĚNÍ

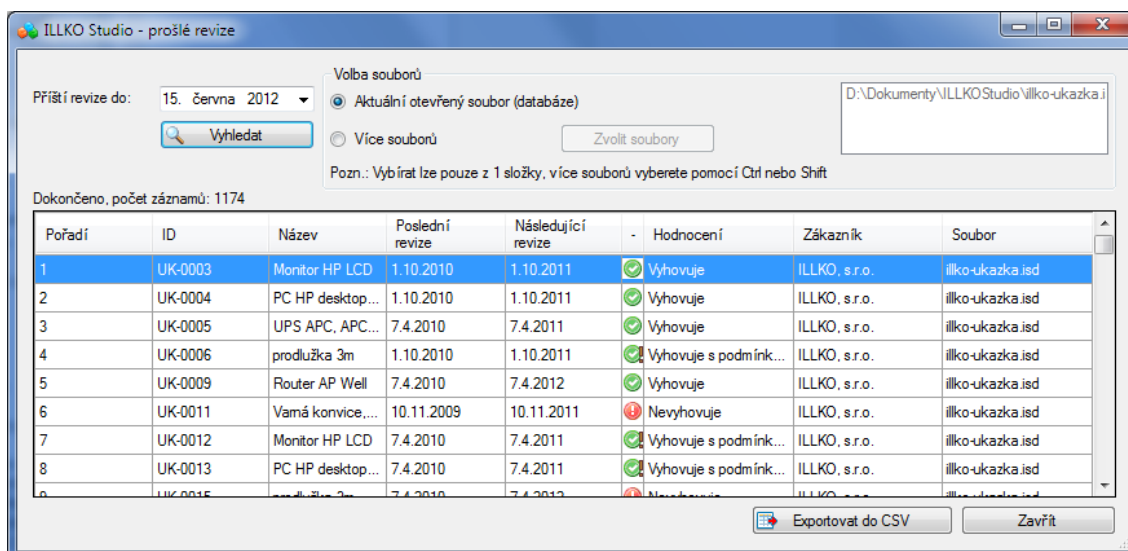
- Při výběru více databází (souborů) se neprohledává aktuálně otevřená databáze - databáze (resp. data) se nachází v **dočasné složce** systému Windows a nemusí odpovídat datům uloženým v souboru, který byl použitý (načtený) v programu.

Při vyhledávání z více databází (souborů) se v seznamu uvede i název souboru a jméno zákazníka. Výsledky lze uložit do souboru CSV.

5.20 Tisk sestav

Výsledky lze tisknout pomocí předdefinovaných i vlastních sestav v prostředí Fast-Report®. Tisk se provádí výběrem zákazníka, umístění, spotřebičů nebo měření v hlavním okně a stisknutím tlačítka **Tisk**. Dále je možné tisknout také z okna **Filtr** po provedení výběru spotřebičů nebo měření podle požadovaných parametrů. V okně **Výběr formuláře** lze provést:

- volbu formuláře (tiskové sestavy)
- přejmenování formuláře
- kopírování formuláře



Obrázek 10: Vyhledávání prošlých revizí

- mazání formuláře
- načtení formuláře ze souboru
- uložení formuláře do souboru
- editování formuláře
- vlastní nastavení tisku
 - tisknout podpis technika
 - řadit podle umístění (standardní řazení je podle ID spotřebiče)
 - tisknout všechna měření (standardně se tiskne pouze poslední měření)
 - tisknout včetně spotřebičů vyřazených z evidence



UPOZORNĚNÍ

- Editování formulářů je určené pro zkušenější uživatele. Informace a návod na obsluhu prostředí FastReport® naleznete na www.fast-report.com
- Definice formulářů jsou uloženy v samostatných souborech s příponou FRX ve složce **Dokumenty/ILLKOStudio/reports**.

5.21 Informace, normy

Program obsahuje dokument, ve kterém jsou uvedené použité zkratky měřených veličin a výtah z norem (platnost revize, mezní hodnoty apod.). Tento dokument je ve formátu PDF a zobrazí se volbou v hlavním menu **Nápověda->Informace-normy**.

5.22 Vlastní poznámky v programu

Uživatel má možnost vytvořit si vlastní poznámky. Okno s poznámkami se zobrazí volbou v hlavním menu **Nápověda->Uživatelské poznámky**. Text lze změnit pomocí tlačítka **Editovat**. Provedené změny lze buď zahodit nebo uložit.

6 Komunikace s měřicím přístrojem

Komunikace s měřicím přístrojem se liší v závislosti na typu měřicího přístroje:

- REVEX 2051 - pouze stahování dat
- REVEXprofi a REVEXprofi II - odesílání dat do přístroje i stahování dat

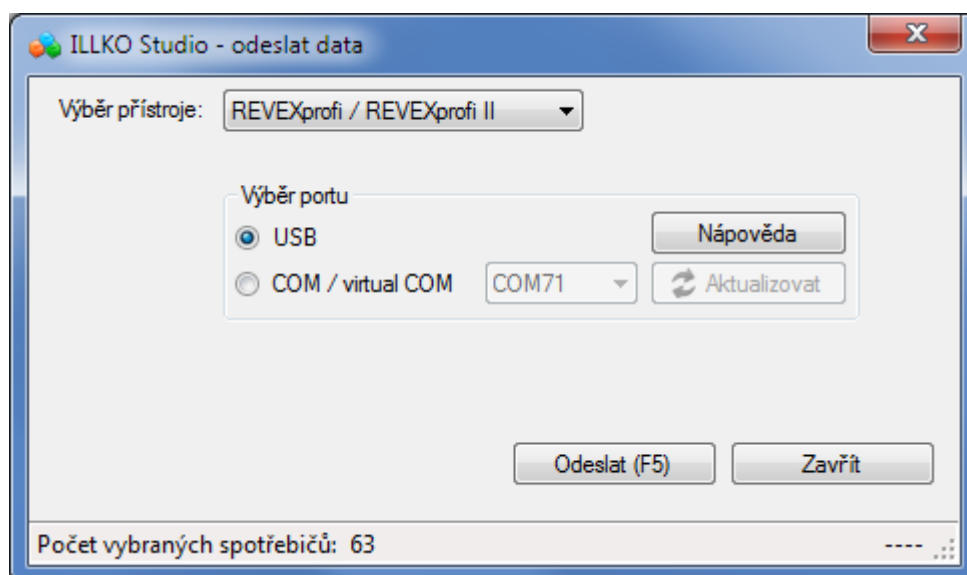


UPOZORNĚNÍ

- Program ILLKO Studio při komunikaci s přístroji REVEXprofi a REVEXprofi II nerozeznává umístění, tj. nahrávané spotřebiče se v přístroji zobrazí ve výchozím umístění. Při stahování dat a následném sloučení se **neprovádí žádné automatické přesouvání spotřebičů** mezi umístěními. Nové spotřebiče se uloží do umístění s názvem **_Nezařazené**.

6.1 Odesílání dat do přístroje

Stisknutím tlačítka **Odeslat data** nebo klávesou **F6** se vyberou aktuálně vybraná umístění nebo spotřebiče a zobrazí se okno pro odeslání dat (obrázek 11). V dolní části je zobrazený počet spotřebičů. Vybereme typ měřicího přístroje a zvolíme komunikační port (závisí na typu přístroje). Data odešleme do přístroje tlačítkem **Odeslat** nebo klávesou **F5**. Během přenosu se v dolní části okna zobrazí název měřicího přístroje včetně výrobního čísla a firmware.



Obrázek 11: Odesílání dat do přístroje

Při odesílání dat se zobrazuje jejich průběh. Při vzniku chyby přenosu se zobrazí hlášení.

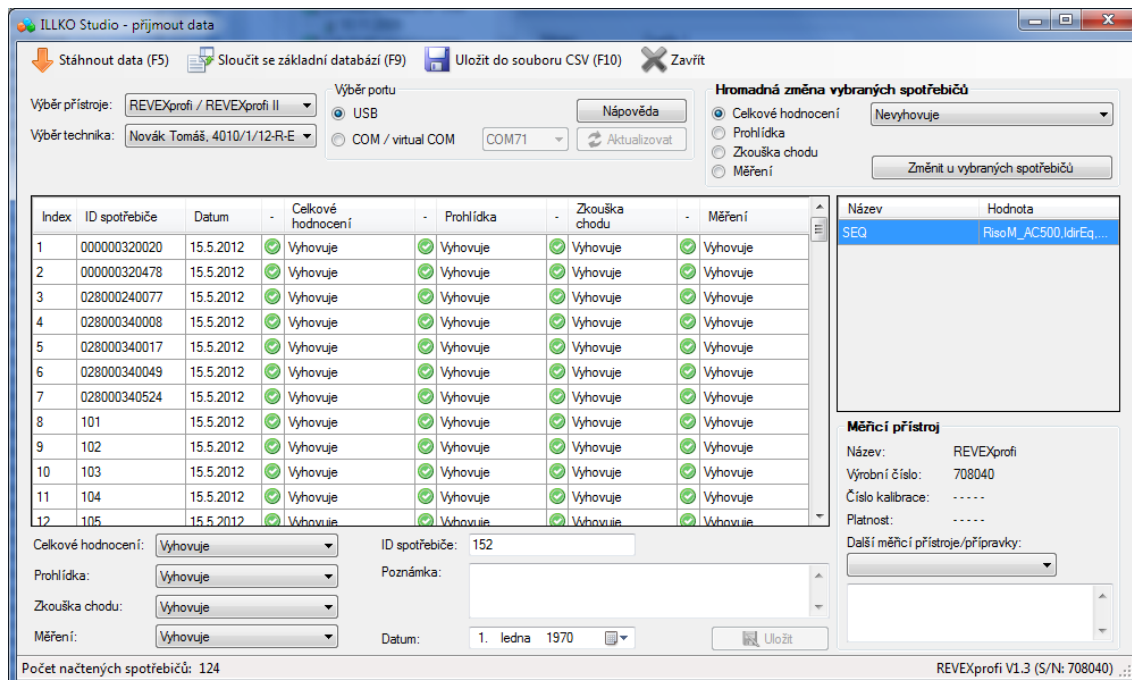
UPOZORNĚNÍ



- Pokud nelze s měřicím přístrojem navázat komunikaci, ukončete všechny programy komunikující s měřicím přístrojem (např. program REVIZEprofi 2), případně zkontrolujte nainstalovaný ovladač. Pokud problém přetrvává, použijte jiný komunikační protokol (záleží na typu přístroje).
- Výběr technika se provádí až při stahování dat z přístroje.
- Do přístroje se přenášejí informace o postupech pro konkrétní spotřebič; přenášejí se i postupy uvedené v šablonách.

6.2 Stahování dat z přístroje

Stisknutím tlačítka **Přijmout data** nebo klávesou **F7** se zobrazí se okno pro příjem dat (obrázek 12). Vybereme typ měřicího přístroje a zvolíme komunikační port (závisí na typu přístroje). Data stáhneme z přístroje tlačítkem **Stáhnout data** nebo klávesou **F5**. Během přenosu se v dolní části okna zobrazí název přístroje včetně výrobního čísla a firmware. Po dokončení přenosu se v dolní části zobrazí počet načtených spotřebičů.



Obrázek 12: Stahování dat z přístroje

Se staženými daty můžeme provést následující operace:

- hromadně změnit celkové hodnocení, prohlídku, zkoušku chodu a měření u označených spotřebičů

- změnit celkového hodnocení, prohlídku, zkoušku chodu a měření, datum měření a poznámku k měření u konkrétního spotřebiče
- přiřadit další měřicí přístroje a přípravky pro všechna měření

Použitý měřicí přístroj se automaticky spáruje s údaji získanými z nastavení programu (z uživatelského profilu).

Upravená data lze okamžitě sloučit s daty v aktuální databázi nebo lze tato data exportovat do souboru CSV.

UPOZORNĚNÍ



- Slučování stažených údajů s daty v aktuální databázi probíhá na stejném principu jako import CSV souboru - uživatel je po ukončení sloučení (importu) informovaný o provedených změnách (počet nových a stávajících záznamů). Informace jsou rovněž zaznamenány do souboru LOG.
- Při stahování dat z přístroje REVEX 2051 se objeví při přenosu okno, kde se zvolí konkrétní typ měřicího přístroje a volba mazání úvodních '0'.
- Při každém otevření okna **Přijmout data** je nutné vybrat ze seznamu revizního technika.

Seznam položek

(používaných v souborech XML, CSV a tiskových sestavách)

Zákazník (Customer) + Dodavatel (Supplier)

| | |
|-------------------|-------------------|
| <i>Company</i> | název společnosti |
| <i>Street</i> | ulice |
| <i>City</i> | město |
| <i>PostCode</i> | PSČ |
| <i>Identifier</i> | IČO |
| <i>VatId</i> | DIČ |
| <i>Name</i> | jméno |
| <i>Surname</i> | příjmení |
| <i>Phone</i> | telefon |
| <i>Fax</i> | fax |
| <i>Email</i> | email |
| <i>Note</i> | poznámka |

Spotřebič (Equipment)

| | |
|---------------------|--|
| <i>IdText</i> | ID |
| <i>Name</i> | název |
| <i>SerialNumber</i> | výrobní číslo |
| <i>Inventory</i> | inventurní číslo |
| <i>Category</i> | kategorie |
| <i>EquipType</i> | druh |
| <i>Connection</i> | způsob připojení |
| <i>MeasClass</i> | třída |
| <i>MeasGroup</i> | skupina |
| <i>CableLen</i> | délka kabelu |
| <i>LastRev</i> | datum poslední revize |
| <i>NextRev</i> | datum následující revize |
| <i>Interval</i> | interval revizí [měsíce] |
| <i>AutoRev</i> | automatické vyhodnocení termínu příští revize |
| <i>Result</i> | výsledek revize |
| <i>TreeX</i> | umístění (max. 4 úrovně) |
| <i>Note</i> | poznámka |
| <i>SortingKey</i> | třídící klíč |
| <i>CustNameX</i> | uživatelské hodnoty - název (max. 5 položek) |
| <i>CustValueX</i> | uživatelské hodnoty - hodnota (max. 5 položek) |
| <i>Archive</i> | vyřazeno z evidence |
| <i>Sequence</i> | měřicí postup (názvy oddělené ";") |

Měření (Measurement)

| | |
|---------------------------|---|
| <i>ResultTotal</i> | celkové hodnocení |
| <i>ResultVisual</i> | prohlídka |
| <i>ResultFunct</i> | zkouška chodu |
| <i>ResultMeas</i> | měření |
| <i>Date</i> | datum revize |
| <i>Note</i> | poznámka (v souboru CSV označeno jako <i>MeasNote</i>) |
| <i>TechName</i> | jméno technika |
| <i>TechSurname</i> | příjmení technika |
| <i>TechLicence</i> | licence technika |
| <i>TechPhone</i> | telefon technika |
| <i>TechEmail</i> | email technika |
| <i>DevName</i> | název měřicího přístroje |
| <i>DevSerialNumber</i> | sériové číslo měřicího přístroje |
| <i>DevCalibration</i> | číslo kalibrace měřicího přístroje |
| <i>DevValidity</i> | platnost kalibrace měřicího přístroje |
| <i>DevNext</i> | další měřicí přístroje a přípravky |
| <i>...zkratky veličin</i> | uvedené přímo v programu (tlačítko Informace-normy) |

Šablony

| | |
|-------------------|--|
| <i>Group</i> | skupina šablony - nepovinný údaj |
| <i>Id</i> | název šablony |
| <i>Name</i> | název spotřebiče |
| <i>Category</i> | kategorie |
| <i>EquipType</i> | druh |
| <i>Connection</i> | způsob připojení |
| <i>MeasClass</i> | třída |
| <i>MeasGroup</i> | skupina |
| <i>CableLen</i> | délka kabelu |
| <i>Interval</i> | interval revizí [měsíce] |
| <i>AutoRev</i> | automatické vyhodnocení termínu příští revize |
| <i>Note</i> | poznámka |
| <i>SortingKey</i> | třídící klíč |
| <i>CustNameX</i> | uživatelské hodnoty - název (max. 5 položek) |
| <i>CustValueX</i> | uživatelské hodnoty - hodnota (max. 5 položek) |
| <i>Sequence</i> | měřicí postup (názvy oddělené ";") |

Licence

©2009-2014 ILLKO, s.r.o.

Windows je zapsaná ochranná známka společnosti Microsoft.

Všechny ostatní zmíněné ochranné známky a autorská práva jsou vlastnictvím svých příslušných vlastníků.

Distribuce podstatným způsobem změněných verzí tohoto dokumentu je zakázána bez předchozího písemného souhlasu vlastníka autorských práv.

Dokumentace je poskytována 'tak, jak je', a veškeré výslovné nebo vyplývající podmínky, vyjádření a záruky včetně všech implicitních záruk prodejnosti, vhodnosti pro konkrétní účel nebo nenarušení cizích práv, jsou vyloučeny s výjimkou rozsahu, v němž jsou takováto odmítnutí záruk považována za právně neúčinná.

Licenční smlouva

Toto je licenční smlouva mezi Vámi, konečným uživatelem počítačového programu a společností ILLKO, s.r.o. (dále jen "ILLKO" či "společnost ILLKO").

Čtete prosím tuto licenční smlouvu pozorně!

Jestliže s podmínkami této licenční smlouvy nesouhlasíte, ihned ukončete používání tohoto programu! Do 15-ti dnů od data zakoupení dané verze programu máte právo na vrácení uhrazeného licenčního poplatku, to vše za předpokladu vrácení všech fyzických součástí balení produktu a zničení všech dosud pořízených kopií dané verze programu, případně odinstalace již nainstalovaného programu.

1. Poskytnutí licence. Touto licenční smlouvou Vám společnost ILLKO uděluje nevýhradní a nepřevoditelné právo užívat kopii počítačového programu společnosti ILLKO, při dodržení podmínek uvedených v této smlouvě. Vaše licence se rovněž vztahuje na software, který je integrován do výsledného programu ILLKO jako komponenta. Integrované komponenty jsou a nadále zůstávají ve vlastnictví třetích stran.

2. Autorská práva. Počítačový program, který je předmětem této licenční smlouvy je a nadále zůstává majetkem společnosti ILLKO. Počítačový program je předmětem autorského práva a jako takový podléhá plně jeho ochraně. Tímto nejsou dotčena práva třetích stran, jejichž komponenty jsou použity v licencovaném programu.

3. Omezení užívání. Program nesmíte použít způsobem, který by jakkoli ohrožoval či porušoval autorská práva výrobce. Je zakázáno zejména pořizování kopií programu (s výjimkou pořízení jedné kopie určené výhradně za účelem archivace a zálohování), dále nesmíte program reprodukovat, modifikovat, měnit, dekompileovat, převádět ze strojového kódu, zpětně analyzovat nebo z něj zpracováním vytvářet odvozená díla. Všechna výslovně neudělená práva jsou vyhrazena. Jakákoli kopie programu, kterou máte povolenu učinit na základě této smlouvy musí obsahovat celý copyright i další oznámení, která jsou uvedena u originální kopie programu.

4. Omezení převoditelnosti. Tato licence je dána Vám osobně a z tohoto důvodu Vám neumožňuje jakoukoli kopii programu dále prodávat, zapůjčit, postoupit, pronajmout či jakýmkoli jiným způsobem převádět na jinou osobu. Jakýkoli převod v rozporu s tímto ustanovením je neplatný a je důvodem k ukončení platnosti Vaší licence.

5. Počet instalací. Zakoupením jedné instalace programu získáváte právo k instalaci a používání programu na jednom stolním počítači a na jednom přenosném počítači za předpokladu, že kopie programu nebude v paměti RAM přenosného počítače nikdy zavedena ve stejném okamžiku, jako kopie zavedená v paměti RAM stolního počítače a dále za předpokladu, že jak stolní, tak přenosný počítač je provozován Vámi.

6. Omezená záruka. ILLKO zaručuje, že během 15-ti dnů od data zakoupení dané verze programu, bude program v podstatných rysech odpovídat uživatelské dokumentaci. ILLKO nezaručuje, že program bude fungovat bez přerušení nebo že je bez chyby. Shora uvedená záruka je jediná daná namísto všech jiných záruk, výslovných nebo implikovaných, včetně implikovaných záruk obchodní schopnosti a vhodnosti pro určité účely.

7. Záruka vrácení peněz bez udání důvodu. V případě, že program nebude splňovat Vaše požadavky na něj kladené, či Vám z jakéhokoli jiného důvodu nebude vyhovovat, máte možnost, a to i bez udání důvodu, jej do 15 dnů od jeho zakoupení vrátit společnosti ILLKO. V takovém případě máte nárok na vrácení uhrazeného licenčního poplatku, za předpokladu zničení všech kopií tohoto programu, uložených na pevném disku či jakkoli jinak archivovaných, odinstalace programu a vrácení původního balení. V případě zrušení licence z jakéhokoliv důvodu může dojít k automatickému zablokování programu v případě jeho dalšího užívání.

8. Omezení odpovědnosti. Společnost ILLKO ani její prodejci a dodavatelé nenesou odpovědnost za jakékoli následné, nahodilé nebo zvláštní škody, včetně ušlého zisku, přerušení podnikání nebo ztrátu dat, vzniklé použitím nebo nemožností použití tohoto programu, i pokud by byla společnost ILLKO informována o možnosti způsobení těchto škod. Odpovědnost za možnou škodu způsobenou použitím nebo nemožností použití tohoto programu je s Vaším souhlasem daným touto smlouvou upravena Obchodním zákoníkem České republiky. Pro případ vzniku jakékoli škody, za kterou by nesla odpovědnost společnost ILLKO, její prodejci a dodavatelé a byla by povinna k její náhradě, jakož i pro případ, kdy by jurisdikce některého státu nedovolovala předem vyloučit nebo omezit náhradu škody, se sjednává smluvní pokuta ve výši licenčního poplatku uhrazeného Vámi za produkt, na jehož základě došlo ke vzniku škody s tím, že tato smluvní pokuta v sobě již zahrnuje paušální náhradu vzniklé škody. Dodávaný program není určen k nasazení ve vysoce rizikových aplikacích, zejména tam, kde by selhání programu přímo ohrozilo život nebo způsobilo rozsáhlou materiální škodu. Jedná se například o operační část jaderných elektráren, zbraňové systémy, zařízení určená pro přímou podporu životních funkcí osob apod.

9. Aktualizace programu. Pro zachování správné funkčnosti programu mohou být výrobcem a jeho obchodními partnery vydávány aktualizace programu dostupné na www stránkách nebo na paměťovém médiu (například na disku CD-ROM). Tyto aktualizace zlepšují vlastnosti programu a odstraňují případné chyby. Pokud aktualizace programu stahujete, nesete veškerá rizika poškození programu během přenosu a stahování.

10. Rozhodné právo, rozhodčí doložka. Tato smlouva se řídí právním řádem České republiky s vyloučením kolizních norem. Všechny spory, které by mohly vzniknout z této smlouvy nebo v souvislosti s ní, budou s vyloučením pravomoci obecných soudů rozhodovány s konečnou platností v rozhodčím řízení u Rozhodčího soudu při Hospodářské komoře České republiky a Agrární komoře České republiky v Praze podle jeho Řádu třemi rozhodci ustanovenými podle tohoto Řádu. Strany se zavazují splnit všechny povinnosti uložené jim v rozhodčím nálezku ve lhůtách v něm uvedených.

Svoje dotazy a připomínky můžete adresovat na:



ILLKO, s.r.o.

tel./fax: (+420) 516 417 355

Masarykova 2226

illko@illko.cz

678 01 Blansko

www.illko.cz

Poslední změna: **18. února 2014**

Revize dokumentu: **1.3**

Copyright © 2014, ILLKO, s.r.o.

Kopírování, přetiskování nebo jakékoliv šíření tohoto textu je možné jen s předchozím písemným souhlasem společnosti ILLKO, s.r.o.