

MP1

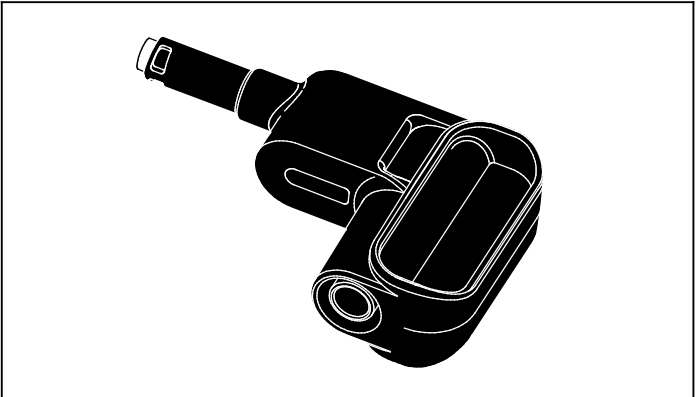
Magnet Probe

Návod k obsluze

Úvod

Magnetická sonda MP1 (sonda nebo výrobek) je příslušenství s magnetickým hrotem pro 4mm bezpečnostní měřicí kabely. Magnetický hrot zajišťuje kontakt s feromagnetickým kovovým povrchem v oblastech s omezeným přístupem, jako jsou šrouby z uhlíkové oceli v proudových chráničích (RCD) nebo jističích.

Sonda se hodí pro zapuštěné otvory šroubů o průměru ≥ 6 mm. Sonda má klasifikaci CAT IV 600 V/CAT III 1000 V s maximálním proudem 4 A.



fig_MP1.eps

PN 4584021 (Czech)
September 2015

©2015 Fluke Corporation. All rights reserved.

Specifications are subject to change without notice.

All product names are trademarks of their respective companies.

Kontakt na společnost Fluke

Chcete-li kontaktovat společnost Fluke, zavolejte na jedno z níže uvedených telefonních čísel:

- Technická podpora USA: 1-800-44-FLUKE (1-800-443-5853)
- Kalibrace/oprava USA: 1-888-99-FLUKE (1-888-993-5853)
- Kanada: 1-800-36-FLUKE (1-800-363-5853)
- Evropa: +31 402-675-200
- Japonsko: +81-3-6714-3114
- Singapur: +65-6799-5566
- Po celém světě: +1-425-446-5500

Nebo navštivte internetovou stránku Fluke www.fluke.com.

Pro registraci výrobku navštivte webovou stránku <http://register.fluke.com>.

Chcete-li zobrazit, vytisknout nebo stáhnout nejnovější dodatek k příručce, navštivte webovou stránku <http://us.fluke.com/user/support/manuals>.

Bezpečnostní informace

Výraz Výstraha označuje podmínky a postupy, které jsou pro uživatele nebezpečné. Výraz Upozornění označuje podmínky a postupy, které by mohly způsobit poškození výrobku nebo testovaného zařízení.

⚠️ Výstraha





Abyste předešli úrazu elektrickým proudem, požáru nebo zranění, dodržujte následující pokyny:

- Před prací s výrobkem si přečtěte všechny bezpečnostní informace.
- Pečlivě si přečtěte všechny pokyny.
- Používejte výrobek pouze podle pokynů, jinak ochrana poskytovaná výrobkem nebude působit. Vyvarujte se kontaktu s napětím >30 V AC rms, špičkového napětí 42 V AC nebo 60 V DC.
- Dodržujte místní a státní bezpečnostní předpisy. Používejte prostředky osobní ochrany (schválené gumové rukavice, ochranu obličeje, nehořlavé oblečení), abyste zabránili úrazu elektrickým proudem tam, kde jsou nebezpečné vodiče pod proudem.
- Nepoužívejte výrobek v blízkosti výbušných plynů, výparů nebo ve vlhkém či mokřém prostředí.
- Omezte používání na uvedenou kategorii měření, napětí nebo kategorii intenzity proudu.
- Nepoužívejte poškozené měřicí kabely. Zkontrolujte měřicí kabely, zda nemají poškozenou izolaci, zda není vidět obnažený kov nebo nejeví známky opotřebení. Zkontrolujte, zda nejsou měřicí kabely přerušené.
- Před čištěním odmontujte zkušební kabely ze zdroje signálu.

- **Používejte pouze kabely se správným jmenovitým napětím.**
- **Mějte stále prsty za ochranou prstů na sondách.**
- **Nepřevyšujte nejnižší jmenovitou hodnotu kategorie měření (CAT) žádné komponenty výrobku, sondy nebo příslušenství.**
- **Nepoužívejte výrobek, pokud je poškozený.**
- **Nevystavujte výrobek teplotám ≥ 80 °C (176 °F). Vysoké teploty způsobují trvalé poškození magnetu.**
- **Zkontrolujte, zda je magnetická síla dostatečná k udržení výrobku na místě. Výrobek funguje pouze na feromagnetických materiálech.**
- **V aplikacích s nízkou impedancí mezi dvěma magnetickými sondami se nedotýkejte kovových součástí jednoho měřicího kabelu, když je druhý připojený k nebezpečnému napětí.**

Symboly

Následující tabulka uvádí seznam symbolů na výrobku a v tomto instruktážním listu.

Symbol	Popis
	Nebezpečí. Důležitá informace. Nahlédněte do příručky.
	Vyhovuje směrnici Evropské unie.
	Certifikováno organizací CSA Group jako vyhovující příslušným severoamerickým bezpečnostním normám.
CAT III	Kategorie měření CAT III se vztahuje na testovací a měřicí obvody připojené k distribuční části nízkonapětového rozvodu v budově.
CAT IV	Kategorie měření CAT IV se vztahuje na testovací a měřicí obvody připojené k přívodu nízkonapětového rozvodu v budově.
	Tento výrobek splňuje požadavky směrnice na označení WEEE. Štítek upozorňuje na skutečnost, že toto elektrické/elektronické zařízení nepatří do domovního odpadu. Kategorie výrobku: S odkazem na typy zařízení uvedené ve směrnici WEEE, dodatek I, je tento výrobek zařazen do kategorie 9 „Monitorovací a kontrolní přístroj“. Nevyhazujte tento výrobek do netříděného komunálního odpadu.

Pokyny

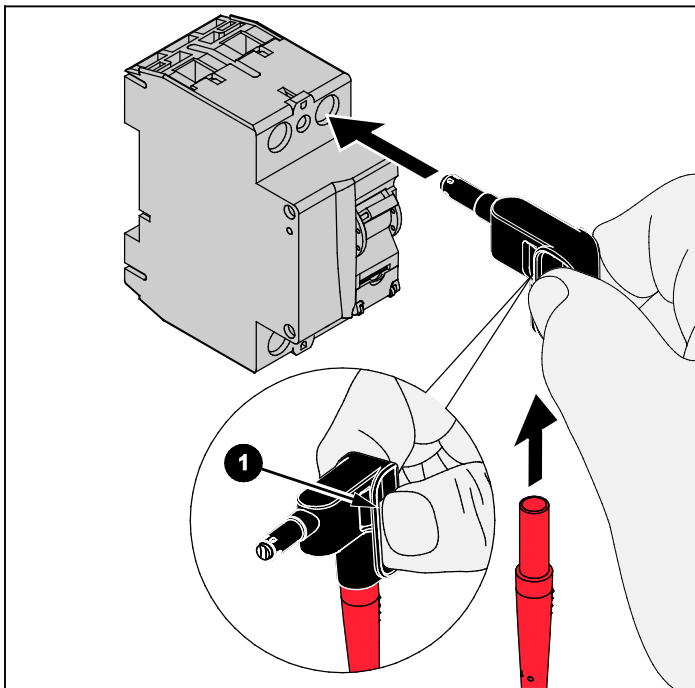
Výrobek má optimální přidržnou sílu u šroubů M5 s čochkovou hlavou. Lze jej také použít spolu s různými hlavami šroubů nebo kovovými kontakty z magnetických materiálů, jako jsou slitiny uhlíkové oceli. Nepoužívejte s kontakty z nemagnetických kovů. Například kontakty ze slitin mědi, slitin hliníku a většina kontaktů ze slitin nerezové oceli nejsou vhodné pro použití s tímto výrobkem.

⚠ Upozornění

Aby se zabránilo poškození magnetu, nevystavujte výrobek teplotám $\geq 80\text{ °C}$ (176 °F).

Použití:

1. Mějte stále prsty za ochranou prstů **1** (viz obrázek).



fig_mag_probe.eps

2. Umístěte magnetický hrot na povrch kovového kontaktu.

Čištění

Vyčistěte výrobek pomocí čistého hadříku, jemného mýdla a vody. Aby se zabránilo poškození výrobku, nečistěte jej pomocí abrazivních prostředků ani rozpouštědel.

Specifikace

Maximální proud.....	4 A
Maximální napětí mezi svorkou a uzemněním.....	1000 V
Bezpečnost.....	IEC 61010-031: CAT IV 600 V/CAT III 1000 V, stupeň znečištění 2

Teplota

Provozní	-10 °C až +50 °C (14 °F až 122 °F)
Skladování	-20 °C až +60 °C (-4 °F až +140 °F)
Provozní vlhkost.....	<10 °C (<50 °F) bez kondenzace
	10 °C až 30 °C (50 °F až 86 °F)
	≤95 %
	30 °C až 40 °C (86 °F až 104 °F)
	≤75 %
	40 °C až 50 °C (104 °F až 122 °F)
	≤45 %

Nadmořská výška

Provozní	≤2000 m (>2000 m až ≤4000 m se snížením klasifikace na CAT IV 300 V / CAT III 600 V/CAT II 1000 V)
Uskladnění	≤12000 m

OMEZENÁ ZÁRUKA A OMEZENÍ ZODPOVĚDNOSTI

Tento výrobek Fluke nebude obsahovat žádné vady materiálu a provedení po dobu jednoho roku od data zakoupení. Tato záruka nepokrývá pojistky, vyměnitelné baterie nebo poškození při nehodách, nedbalém zacházení, nesprávném použití, úpravách, kontaminaci nebo abnormálních podmínkách při použití nebo manipulaci. Autorizovaní maloobchodníci nejsou oprávněni prodlužovat jménem společnosti Fluke jakékoli jiné záruky. Servis v záruční době vám poskytne vaše nejbližší autorizované servisní centrum Fluke, abyste získali informace o autorizaci vrácení, potom zašlete výrobek tomuto servisnímu centru s popisem problému.

TATO ZÁRUKA JE VAŠÍM JEDINÝM OPRAVNÝM PROSTŘEDKEM. ŽÁDNÉ DALŠÍ ZÁRUKY, JAKO VHODNOST PRO KONKRÉTNÍ ÚČEL, TÍM NEJSOU VYJÁDŘENY ANI ODVOZENY. SPOLEČNOST FLUKE NEODPOVÍDÁ ZA ŽÁDNÉ ZVLÁŠTNÍ, NEPŘÍMÉ, NÁHODNÉ NEBO NÁSLEDNÉ ŠKODY NEBO ZTRÁTY, VČETNĚ ZTRÁTY DAT, VZNIKLÉ Z JAKÉKOLIV PŘÍČINY NEBO PŘEDPOKLADU. Jelikož některé státy nepřipouštějí vyloučení nebo omezení vyplývající záruky nebo náhodných nebo následných škod, nemusí se na vás toto omezení odpovědnosti vztahovat.

Fluke Corporation
P.O. Box 9090
Everett, WA 98206-9090
U.S.A.

Fluke Europe B.V.
P.O. Box 1186
5602 BD Eindhoven
The Netherlands